

このたびは、壁美人をお買い上げいただき、誠にありがとうございます。取扱説明書をよくお読みのうえ、正しく安全にお使いください。また、取扱説明書は大切に保管してください。

## ① 取付場所

壁面の石膏ボード面のみ

(一部石膏ボードの材質によっては針が打てない場合があります。)

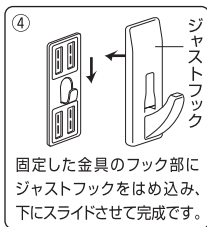
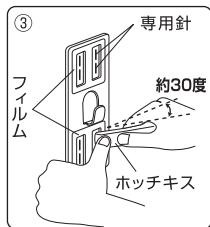
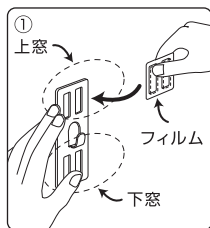
## ② 取り付けに必要なもの

180度開くタイプのホッチキス(推奨ホッチキス: MAX社製 HD-10D)



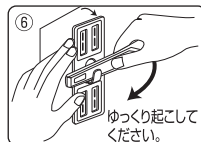
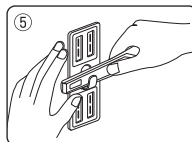
## ③ 取付方法

- ① 金具の上下それぞれの窓に、同じ窓数(同じ型番)のフィルムを1枚ずつはめ込みます。金具1枚につきフィルム2枚が必要です。(ピッタリはまり込む形状になっています。)(イラスト①)
- ② で用意したホッチキスに専用針をセットします。(必ず専用針をお使いください。他の針は錆びます。)
- ③ 壁面の取り付け位置を決めた所に①の金具の金具の向きを確認して、しっかり押さえる。(イラスト②)
- ④ ②のホッチキスで針を少し斜め(約30度の角度)に打ち込んでいきます。(イラスト③)1つの窓に針2本、上下に打ってください。この時、最後までしっかり打ち込んでください。
- ⑤ 金具フック部にジャストフックを合わせてはめ込み、下へスライドさせます。(イラスト④)



## ④ 取りはずし方

- ① 最初にジャストフックを外します。取り付けとは逆の手順で外してください。
- ② 取付方法に従って取り付けした金具を外す場合、抜き方の例としては以下のような抜く方法があります。
- ③ ホッチキスの後ろに「針抜き部分」があれば、そこを利用して1本1本針を抜いていただく方法。
- ④ ホッチキスのベース部分を壁に配置してある金具フック部分に挟んで一気に抜いていただく方法(イラスト⑤⑥)



## ⚠ 注意

- ※②でホッチキスを使う場合は、ホッチキス本体にセットしてある針は必ず抜いてください。  
(はずしている時に針が飛び出して刺さる恐れがあります。)
- ※いずれの場合も抜いた針でケガをしないように、充分ご注意ください。
- ※ベース部分を使って抜く場合は、ホッチキス本体が曲がらないよう、しっかり押さえて作業してください。

## ⚠ 警告

- フック部に人がぶら下がったり、乗ることは絶対にしないでください。
- 衝撃が加わったり、地震が発生した場合は固定した金具がしっかり固定されていることをご確認ください。もし、針が少しでも浮いている場合は、針を抜き取り再度設置をしてください。

## ⚠ 安全上のご注意(必ずお守りください)

- 使用静止荷重以下の重量でお使いください。使用静止荷重とは静止している状態の荷重です。
- 安全を考慮しておりますが、地震等災害など想定外の場合は考慮しておりません。
- 震動が生じている場所や、震動が生じる可能性のある場所でのご使用はしないでください。
- 大部分の石膏ボードに固定できますが、一部硬質石膏ボードには固定できません。
- 打ち込みフィルムは2回まで使用できますが、2回目の打ち込みは、前回の打ち込みの穴と重ならないようにしてください。
- 必ず専用針をお使いください。(専用針はステンレス製です。鉄製の針は錆びて壁を汚す原因となります。)
- 専用針は硬くとかがっており危険です。お子様の手と届かない場所に保管してください。
- 作業中でもケガをしないように充分ご注意ください。
- 床に落下した針などはすぐに処分してください。(踏んでケガをしてしまう恐れがあります。)
- 取扱説明書の使用方法や固定方法以外による事故、破損による損害など、いかなる責任も負いかねます。